

ฐานข้อมูลภูมิปัญญาท้องถิ่น  
ด้านการดำรงชีวิตฯ (เดนมาร์กพอชนีแวง)  
เกษตรชีววิถี เพื่อการพัฒนาอย่างยั่งยืน

นายสมเกียรติ มุ่งเมืองกลาง

ศูนย์การเรียนรู้ บ้านคลองมะค่าหิน หมู่ที่ ๓  
ต.วังกะทะ อ.ปากช่อง จ.นครราชสีมา



## เกษตรชีววิถีเพื่อการพัฒนาอย่างยั่งยืน

### 1. ชื่อภูมิปัญญา เกษตรชีววิถีเพื่อการพัฒนาอย่างยั่งยืน

โดย นายสมเกียรติ มุ่งเมืองกลาง

รหัสนักศึกษา 600302120129

กลร. 24 ปากช่อง – วังกะทะ

### 2. หลักการและเหตุผล

พระบาทสมเด็จพระปรมินทรมหาภูมิพลอดุลยเดช ในหลวงรัชกาลที่ ๙ มีพระราชดำริเรื่อง “เศรษฐกิจพอเพียง” ที่พระราชทานแก่พสกนิกรชาวไทยเมื่อวันที่ ๔ ธันวาคม ๒๕๔๐ มีความว่า

“...สิ่งสำคัญที่เราพอกิน อิ่มชูตัวเราได้ ให้มีความพอเพียงแก่ตัวเอง พึ่งตนเองได้ หมายความว่า ให้สามารถดำรงชีวิตได้อย่างไม่เดือดร้อน มีความเป็นอยู่อย่างประมาณตน มีกินมีใช้ตามอัตภาพ แล้วที่เหลือจึงจะขายเป็นรายได้ต่อไป...”

ตามแนวพระราชดำริเรื่องเศรษฐกิจพอเพียงของพระบาทสมเด็จพระปรมินทรมหาภูมิพลอดุลยเดช ในหลวงรัชกาลที่ ๙ เพื่อให้คนไทยสามารถมีความพอเพียงแก่ตัวเอง ในสภาวะการเปลี่ยนแปลงทางเศรษฐกิจ สังคม การเมืองและสิ่งแวดล้อมของโลก การไฟฟ้าฝ่ายผลิตแห่งประเทศไทย (กฟผ.) จึงได้ร่วมสืบสานพระราชปณิธาน ด้วยการจัดตั้ง “โครงการชีววิถีเพื่อการพัฒนาอย่างยั่งยืน” ขึ้น มีการขยายผลไปสู่กลุ่มเป้าหมายต่างๆ ทั้งหน่วยงานราชการ รัฐวิสาหกิจ มูลนิธิ วัด และชุมชน เพื่อให้เกิดการพัฒนาท้องถิ่นต่อไปด้วยความมุ่งมั่นที่จะสร้างสรรค์ประโยชน์ให้กับสังคมโดยรวม โดยมีวัตถุประสงค์เพื่อส่งเสริมให้วิถีชีวิตของคนไทยหารายได้แบบพอมีพอกิน พึ่งตนเองได้, ให้ความรู้ ความเข้าใจในแนวทางการทำเกษตรกรรมแบบไม่พึ่งพาเคมี เพื่อป้องกันการทำลายระบบนิเวศ, เสริมสร้างจิตสำนึกให้เกิดการเอื้อเฟื้อเกื้อกูลระหว่างกัน, สนับสนุนและส่งเสริมภูมิปัญญาท้องถิ่นและการเรียนรู้อย่างต่อเนื่อง, ส่งเสริมเพื่อให้เกิดการอนุรักษ์และฟื้นฟูสิ่งแวดล้อมอย่างยั่งยืน สำหรับแนวทางในการดำเนินงานครอบคลุมด้านต่างๆ ๔ ด้านได้แก่ ๑. ด้านการเกษตร ๒. ด้านประมง ๓. งานด้านปศุสัตว์ ๔. ด้านสิ่งแวดล้อม

จากการวิเคราะห์ปัญหาภาคการเกษตรไทย โดยเครือข่ายเกษตรกรรมทางเลือก(๒๕๕๑) กล่าวว่า ที่สำคัญคือ ภาคการเกษตรของไทยตกอยู่ในภาวะที่น่าเป็นห่วงอย่างยิ่ง เนื่องจากเมื่อพิจารณาถึงข้อมูลพื้นที่การเกษตรและจำนวนเกษตรกร จะพบว่าจำนวนเกษตรกรรายย่อยลดลง คนจนจากภาคเกษตรกรรมจะล้มละลาย และหันเข้าสู่ภาคอุตสาหกรรมและบริการ รวมทั้งเป็นแรงงานในภาคเกษตร ทำให้เกิดการเปลี่ยนแปลงโครงสร้างการพัฒนาประเทศ และการถดถอยของวิถีเกษตรกรรม

อาจกล่าวได้ว่า ท่ามกลางความเปลี่ยนแปลงของสังคมภายใต้กระแสโลกาภิวัตน์ ภาคเกษตรกรรมไทยกำลังเผชิญกับความเปลี่ยนแปลงอย่างไม่เคยเกิดขึ้นมาก่อน ในขณะที่เกษตรกรไทยยังคงเผชิญปัญหาความยากจนอัน

เกิดจากความไม่เป็นธรรมทาง เศรษฐกิจ สังคมและการเมือง ปรากฏการณ์ของปัญหาที่เกิดขึ้นกับเกษตรกรไทยในปัจจุบันมีหลายประการ กล่าวคือ

๑. ปัญหาด้านปัจจัยและฐานทรัพยากรการผลิต ทั้งเรื่องที่ดินทำกิน เกษตรกรจำนวนมากไม่มีที่ดินทำกินเป็นของตนเอง ต้องเช่าที่ดินทำกิน และเกษตรกรที่ยังมีที่ดินจำนวนมากแต่ละปีต้องสูญเสียที่ดินทำกินให้กับสถาบันการเงิน ปัญหาการเช่าไม่ถึงทรัพยากรการผลิต โดยเฉพาะน้ำ ทะเล ป่า และทรัพยากรพันธุกรรมทั้งหลาย ซึ่งเป็นฐานชีวิตของเกษตรกรและชาวประมงขนาดเล็ก รวมทั้งสิทธิเกษตรกรในด้านการเข้าถึงพันธุกรรมพืชและสัตว์ ยังไม่ได้รับการยอมรับ ทำให้เกษตรกรรายย่อยขาดศักยภาพในการเพิ่มผลผลิต และพึ่งพิงตนเองไม่ได้ ปัญหาต้นทุนการผลิตสูงขึ้น อันเนื่องมาจากปัจจัยการผลิตมีฐานจากการใช้พลังงาน ต้นทุนปุ๋ย ยา แรงงานสูงขึ้น ฐานทรัพยากรอาหารลดลง และแม้ว่าปัจจุบันมีแนวโน้มว่าผลผลิตทางการเกษตรจะมีราคาดี แต่ราคาที่เพิ่มขึ้นเหล่านี้ไม่แน่ว่าจะส่งผลประโยชน์กลับไปที่เกษตรกร รวมทั้งราคาอาหารที่แพงขึ้นก็กลายเป็นค่าใช้จ่ายของเกษตรกรที่สูงขึ้น และส่งผลลบต่อคนจนเมืองเช่นกัน

๒. ปัญหาเรื่องสุขภาวะ ทุกฤดูการผลิตไม่ว่าจะเป็นข้าว พืชไร่ พืชสวน หากได้ออกไปในไร่ราก็จะได้กลิ่นสารเคมีกำจัดหญ้ากำจัดแมลงทั่วทุกหนแห่ง เกิดผลกระทบต่อทั้งเกษตรกรเองและผู้บริโภค เกษตรกรเองหนักกว่าเพื่อนเป็นผู้ได้รับผลกระทบโดยตรงในฐานะเป็นผู้ใช้ยาและ เป็นผู้บริโภคผลผลิตด้วย

๓. ปัญหาเรื่องตลาด ตลาดเป็นของพ่อค้าแต่การลงทุนและความเสี่ยงเป็นของเกษตรกร เกษตรกรจึงไม่มีส่วนในการตัดสินใจกำหนดราคาตลาด ราคาผลผลิตการเกษตรจึงไม่เป็นธรรม ไม่แน่นอน ขึ้นๆ ลงๆ ตามอำนาจซื้อของพ่อค้าขณะที่ราคาปัจจัยการผลิตเพิ่มสูงขึ้นโดยที่ไม่เคยลดลง

๔. ปัญหาที่มาจากนโยบายพลังงาน และปัญหาอันเกิดจากการขาดแคลนน้ำมัน ทำให้เกิดผลกระทบต่อการผลิตในภาคเกษตรกรรม

#### เหตุปัจจัยแห่งปัญหา

๑. ปัจจัยจากภายในของเกษตรกรเอง ปัญหากระบวนทัศน์ของเกษตรกร ความเปลี่ยนแปลงความคิดของเกษตรกรเป็นไปตามกระแสความเปลี่ยนแปลงของโลก ที่มุ่งเน้นการแข่งขัน การบริโภคร้อยไร้ออบเชดจำกัด สร้างให้เกิดกิเลสภายใน อุกุศลมูลอันเป็นรากเหง้าของกิเลส ได้แก่ ความโลภ โกรธ หลง ทำให้เกิดอกุศลธรรม อกุศลธรรมทั้งปวงทำให้ความคิดและพฤติกรรมเกษตรกรเปลี่ยนไปจากเดิมที่เคยหา อยู่หากินอยู่ร่วมกับธรรมชาติแบบพอมือพอใช้ มาเป็นซื้อกินจึงต้องหาเงินให้เท่าหรือรวยยิ่งกว่าคนอื่นทำให้ไม่รู้จักพอ เบียดบังทำลายชาติ ธรรมชาติและเป็นที่มาของปัญหาอื่นๆ อีกหลายประการ

๒. ปัจจัยจากภายนอก ซึ่งส่งผลรุนแรงและทำให้เกิดการเปลี่ยนแปลงในภาคเกษตรกรรมอย่างรวดเร็ว ปัจจัยแรก มาจากนโยบายการค้าเสรี ซึ่งส่งผลต่อปัญหาอธิปไตยทางอาหาร การค้า การเปลี่ยนแปลงโครงสร้างการผลิต การทำลายความหลากหลายทางชีวภาพ พันธุกรรมพื้นบ้าน ไปจนถึงการละเมิดสิทธิเกษตรกรและชุมชน อีกทั้ง บทบาทของบริษัทข้ามชาติ จะเพิ่มมากขึ้นในอนาคต (ขยายบทบาทมากขึ้นในภาคเกษตรในไทย และไปสู่ประเทศเพื่อนบ้าน) ด้วยแรงหนุนมาจากการค้าเสรี

๓. ปัจจัยอันเกิดจากการเปลี่ยนแปลงของบรรยากาศโลก ทำให้สภาพภูมิอากาศและความสมดุลของนิเวศเปลี่ยนแปลงไปชาวบ้านเจอปัญหาฝนแล้ง น้ำท่วม และโรคแมลงระบาด และในภาวะที่โลกเผชิญปัญหาการ

ขาดแคลนน้ำมัน ทำให้การหาทางเลือกในการแก้ปัญหามุ่งสู่การใช้พลังงานชีวมวล ที่สอดคล้องกับการเปลี่ยนแปลงของการบรรยากาศโลกจะเห็นได้ว่าปรากฏการณ์ของปัญหาที่เกิดขึ้นกับเกษตรกรมีทั้งที่มาจากปัจจัยภายในประเทศ และแรงกดดันที่มาจากภายนอกประเทศ ทำให้เกษตรกรและชุมชนอ่อนแอ ไม่ว่าจะเป็นความไม่เป็นธรรมทางเศรษฐกิจและสังคม นำมาสู่การผลักดันนโยบายการคลังการลงทุนที่คุกคามวิถีชีวิตเกษตรกร การรุกคืบของบริษัทข้ามชาติที่เข้าครอบงำระบบการผลิต ระบบการตลาด พฤติกรรมการบริโภค ไปจนถึงวิกฤติน้ำมันและปัญหาโลกร้อน

ข้าพเจ้าในฐานะที่ประกอบอาชีพเกษตรกร และในอดีตข้าพเจ้าได้ประสบปัญหาได้รับผลกระทบในหลายๆด้านจากการปลูกพืชเชิงเดี่ยว เช่นปลูกข้าวโพด อ้อย และมันสำปะหลัง ทำให้ประสบปัญหาเรื่องดิน ชีวิตก็เสี่ยงเรื่องของการใช้สารเคมี ต้นทุนการผลิตสูง ผลการผลิตตกต่ำ รายได้ก็ไม่ต่อเนื่อง จุดนี้เองทำให้ข้าพเจ้าและครอบครัวได้เปลี่ยนแปลงวิถีการดำรงชีวิตและแนวคิด โดยได้น้อมนำหลักปรัชญาเศรษฐกิจพอเพียงของในหลวงรัชกาลที่ ๙ มาใช้ในการดำรงชีวิตในทุกๆด้าน และในปี พ.ศ. ๒๕๔๘ จนถึงปัจจุบัน ข้าพเจ้าและครอบครัวได้เข้าร่วม “โครงการชีวิตวิถีเพื่อการพัฒนาอย่างยั่งยืน” ของการไฟฟ้าฝ่ายผลิต (กฟผ.) และเห็นว่าโครงการนี้เป็นประโยชน์แก่ตัวข้าพเจ้า ครอบครัว เกษตรกรผู้สนใจ เครือข่าย ชุมชน และสังคมโดยรวม ข้าพเจ้าจึงได้จัดทำโครงการเกษตรชีวิตวิถีเพื่อการพัฒนาที่ยั่งยืน

#### ความเป็นมา สภาพปัญหา และแรงบันดาลใจ

ด้วยในวัยเยาว์ข้าพเจ้าในเป็นคนบ้านโพ อำเภอนนทบุรี จังหวัดนครราชสีมา พื้นฐานครอบครัวมีอาชีพเกษตรกรคือการทำนาและทำไร่ ประมาณปี พ.ศ. ๒๕๓๑ เมื่อเข้าสู่วัยทำงานและมีครอบครัว ข้าพเจ้าจึงได้อพยพย้ายครอบครัวมาประกอบอาชีพเกษตรกรที่บ้านคลองมะค่าหิน ตำบลวังกะทะ อำเภอบางบาล ด้วยต้องการให้ครอบครัวเป็นปึกแผ่นและมีฐานะครอบครัวอันมั่นคง ข้าพเจ้าและครอบครัว ได้เริ่มจากการทำพืชไร่ซึ่งเป็นการปลูกพืชเชิงเดี่ยว ได้แก่การทำไร่ข้าวโพด ไร่อ้อย ไร่มันสำปะหลัง มีการใช้สารเคมีเป็นตัวช่วยในการเพาะปลูก เพื่อต้องการให้ได้ผลผลิตที่มากและให้ขายได้ราคาดี เมื่อเวลาล่วงเลยมาหลายสิบปี ทำให้เกิดปัญหาและผลกระทบมากมาย เกิดการใช้สารเคมีในพืชไร่ที่ต่อเนื่องและมากเกินไปจนเกิดความจำเป็น ทำให้เกิดปัญหาเรื่องดินเสื่อมชีวิตและสุขภาพก็เสี่ยงเรื่องของการใช้สารเคมี มีการลงทุนใช้ต้นทุนที่สูงขึ้น แต่ผลผลิตก็ตกต่ำไม่ได้ตามเป้าหมาย รายได้เกิดความไม่แน่นอน ที่สำคัญสิ่งแวดล้อมในพื้นที่เพาะปลูกและบริเวณใกล้เคียงเริ่มเปลี่ยนไปในทิศทางที่แย่งลง

ในปี พ.ศ. ๒๕๔๘ ในขณะนั้นข้าพเจ้านอกจากจะประกอบอาชีพเกษตรกรแล้วข้าพเจ้ายังได้ดำรงตำแหน่ง สมาชิกสภาองค์การบริหารส่วนตำบลวังกะทะ และดำรงตำแหน่งประธานสภาองค์การบริหารส่วนตำบลวังกะทะ ตำบลวังกะทะ อำเภอบางบาล จังหวัดนครราชสีมา ข้าพเจ้าได้มีโอกาสเข้ารับการฝึกอบรมเรียนรู้การดำเนินชีวิตตามโครงการชีวิตวิถีเพื่อการพัฒนาอย่างยั่งยืน ในฐานะศิษย์เก่าวิทยาลัยการเกษตรและเทคโนโลยีนครราชสีมา และโดยการสนับสนุนจากการไฟฟ้าฝ่ายผลิตแห่งประเทศไทย(กฟผ.) ทำให้เกิดความคิดที่จะเริ่มน้อมนำหลักปรัชญาเศรษฐกิจพอเพียงมาเป็นหลักในการดำเนินชีวิต และหันมาปรับเปลี่ยนวิถีชีวิต โดยการใช้ระบบของอินทรีย์ ลดการใช้สารเคมี ปรับปรุงดินด้วยปุ๋ยพืชสด การใช้ปุ๋ยคอก ปุ๋ยหมัก และการฉีดน้ำหมักชีวภาพ

จากอดีตในหนึ่งปีจะได้ผลผลิตครั้งเดียว เพราะปลูกพืชเชิงเดี่ยวเป็นพืชไร่ โดยปลูกอ้อย ปลูกข้าวโพด มันสำปะหลัง และเป็นการเกษตรที่ใช้สารเคมีและรอน้ำฝนอย่างเดียว แต่เมื่อได้เปลี่ยนแนวคิด วิธีการและหันมาปรับระบบการทำเกษตรแบบใหม่ นอกเหนือจากที่เคยทำมา ใหม่โดยทำการเกษตรแบบสวนผสม เกษตรอินทรีย์ ตามหลักปรัชญาเศรษฐกิจพอเพียง ภายใต้โครงการเกษตรชีววิถีเพื่อการพัฒนาอย่างยั่งยืน โดยมีการแบ่งพื้นที่ออกเป็นส่วนๆ เพื่อทำ การปลูกผัก การปลูกพืชสวน การปลูกพืชสมุนไพร และการปลูกพืชไร่ การเลี้ยงไก่ไข่ ไก่พันธุ์พื้นเมือง เลี้ยงปลาตกในบ่อพลาสติก โดยการนำน้ำจากบ่อมารดผักสวนครัว ก่อให้เกิดรายได้ทั้งในรายได้ระยะสั้นและระยะยาว ที่สำคัญนำผลผลิตที่ได้ไว้กินเอง ที่เหลือก็แบ่งปันให้กับเพื่อนบ้าน และขายเป็นรายได้หลัก และรายได้เสริม

จากการไปเรียนรู้แล้วนำมาทำเอง ทุกขั้นตอนในการผลิต มีการจดบันทึก การทำบัญชีครัวเรือนหักค่าใช้จ่ายแล้วก็พบว่าสามารถลดรายจ่ายได้มาก มีรายได้ทุกวัน รายได้ต่อบปีเพิ่มขึ้นมีรายได้พอเพียง พอเลี้ยงตนเองและครอบครัวได้ อยู่ได้อย่างพอเพียงและไม่เดือดร้อน อีกทั้งสภาพดินในแปลงเกษตรและสิ่งแวดล้อมก็ดีขึ้นตามลำดับ

หลังจากที่ข้าพเจ้าได้นำหลักปรัชญาเศรษฐกิจพอเพียงของพระบาทสมเด็จพระเจ้าอยู่หัว รัชกาลที่ ๙ มาใช้กับตนเองและครอบครัว จนสามารถอยู่ได้แบบพอเพียงแล้ว ข้าพเจ้ายังได้เกิดแนวคิดและแรงบันดาลใจว่า

๑. ทำอย่างไรจะทำให้ตนเองและครอบครัวไม่ให้เกิดความเสี่ยงเรื่องของการใช้สารเคมี การมีต้นทุนสูง ผลการผลิตพืชที่ตกต่ำ รายได้ไม่ต่อเนื่อง และมีความเป็นอยู่อย่างพอเพียง “ตามหลักปรัชญาเศรษฐกิจพอเพียง” ของพระบาทสมเด็จพระเจ้าอยู่หัว ในรัชกาลที่ ๙ ได้อย่างยั่งยืน

๒. ทำอย่างไรจะทำให้ประชาชนในหมู่บ้าน ในตำบลมีความเป็นอยู่อย่างพอเพียง “ตามหลักปรัชญาเศรษฐกิจพอเพียง” ของพระบาทสมเด็จพระเจ้าอยู่หัว ในรัชกาลที่ ๙

๓. ทำอย่างไรให้ประชาชนและบุคคลทั่วไปทั้งในพื้นที่ พื้นที่ข้างเคียงและพื้นที่อื่นๆ ได้รู้จักตำบลวังกะทะ เนื่องจากตำบลวังกะทะ เป็นตำบลที่อยู่ห่างไกลตัวอำเภอถึง ๔๕ กิโลเมตร ก่อรูปกับพื้นที่ส่วนใหญ่ประชาชนประกอบอาชีพเกษตรกรรม พื้นที่เป็นภูเขาสลับกับพื้นราบ

ดังนั้นในปี ๒๕๔๙ จึงได้นำสมาชิกสภาองค์การบริหารส่วนตำบลวังกะทะจำนวน ๒๔ หมู่บ้าน พร้อมด้วยประชาชนจำนวน ๓ หมู่บ้าน ได้แก่หมู่บ้านคลองมะค่าหิน, บ้านเขาแก้ว และบ้านโป่งกระทิง จำนวน ๓๐ คน เข้ารับการอบรมโครงการชีววิถีเพื่อการพัฒนาที่ยั่งยืน ณ โรงไฟฟ้าสุบกลับชลภาวัฒนา (เขื่อนลำตะคอง) อำเภอสีคิ้ว จังหวัดนครราชสีมา โดยในการอบรมครั้งนี้ไม่มีค่าใช้จ่ายใดๆทั้งสิ้น หลังจากเข้ารับการอบรมกลับมาก็ได้รับการสนับสนุนงบประมาณเพื่อดำเนินการตามโครงการจากหน่วยงานต่างๆดังนี้

- ปี พ.ศ. ๒๕๔๙ ได้รับงบประมาณจากฝ่ายปกครองอำเภอปากช่อง จำนวน ๑๒,๐๐๐.- บาท นำไปใช้จ่ายในโครงการชีววิถี เพื่อการพัฒนาที่ยั่งยืนดังนี้

๑. ซื้อพันธุ์ปลาตก
๒. ซื้อพลาสติก เพื่อปูรองกันบ่อเลี้ยงปลา
๓. ซื้อพันธุ์ผักสวนครัว
๔. ซื้อจุลินทรีย์(เพื่อนำมาทำน้ำหมักชีวภาพ)

- ปี พ.ศ. ๒๕๕๐ ได้รับงบประมาณจาก อบต.วังกะทะ เพื่อดำเนินการต่อยอด ขยายโครงการ เพิ่ม หมู่บ้านละ ๔ ครัวเรือน ทั้ง ๒๔ หมู่บ้าน (รวมทั้งสิ้น ๙๖) ครัวเรือน โดยครัวเรือนที่เข้าร่วมโครงการได้รับการอบรม ณ ที่ทำการองค์การบริหารส่วนตำบลวังกะทะ โดยใช้คณะวิทยากรจากโรงไฟฟ้าสุบกลับชลภาวัฒนา (เขื่อนลำตะคอง) อ.สีคิ้ว จ.นครราชสีมา

- ปี พ.ศ. ๒๕๕๑ ได้รับงบประมาณจาก อบต.วังกะทะ และสำนักงานพัฒนาชุมชนอำเภอปากช่อง จำนวน ๓๐๐,๐๐๐.- บาท เพื่อสร้างบ่อซีเมนต์สำหรับใช้เลี้ยงปลาเพิ่มหมู่บ้านละ ๖ บ่อ

- ปัจจุบัน

๑. ได้ร่วมกับหน่วยงานต่างๆในการจัดตั้งศูนย์เรียนรู้ชุมชนขึ้นในพื้นที่ของบ้านข้าพเจ้าเอง เพื่อจัดทำเป็นแหล่งเรียนรู้เกี่ยวกับเศรษฐกิจพอเพียง ให้ความรู้เรื่องต่างๆเป็นฐานการเรียนรู้



โดยในศูนย์เรียนรู้บ้านคลองมะค่าหิน ได้แบ่งเป็นฐานต่างๆ ดังนี้

- ฐานการทำทำปุ๋ยหมักอินทรีย์-ชีวภาพ
- ฐานการทำน้ำส้มควันไม้
- ฐานการเลี้ยงปลาในบ่อพลาสติก
- ฐานการการเลี้ยงหมูหลุม
- ฐานการการเลี้ยงไก่พันธุ์ไข่
- ฐานการการเลี้ยงไก่พื้นเมือง
- ฐานการการปลูกพืชยืนต้น และผักสวนครัว

๒. การขยายองค์ความรู้ในการทำปุ๋ยอินทรีย์-ชีวภาพและเศรษฐกิจพอเพียง กับกลุ่มเป้าหมายที่หลากหลายและมีความต้องการในการเรียนรู้วิธีการ การลงทุนในการทำอาชีพเกษตรกรรม รวมทั้งการพัฒนาอาชีพในชุมชนจากวัตถุประสงค์ที่มีในท้องถิ่น

๓. มีการเชื่อมโยงกับเครือข่ายในระดับชุมชน ระดับอำเภอ ระดับจังหวัด และระดับภาค ซึ่งจะมีกลุ่มเครือข่ายที่ร่วมกันส่งเสริมในการจัดการโครงการเศรษฐกิจพอเพียงดังนี้

- โรงไฟฟ้าสุกกليبชลภาพัฒนา (เขื่อนลำตะคอง)
- องค์การบริหารส่วนตำบลวังกะทะ
- สำนักงานพัฒนาชุมชนอำเภอปากช่อง
- กศน.อำเภอปากช่อง
- สำนักงานเกษตรอำเภอปากช่อง
- ธนาคารเพื่อการเกษตรและสหกรณ์การเกษตร

จากสภาพปัญหา ความเป็นมาและแรงบันดาลใจข้างต้น จากการประกอบอาชีพเกษตรกรรมในอดีตจนถึงวันที่ได้น้อมนำหลักปรัชญาเศรษฐกิจพอเพียงของในหลวงรัชกาลที่ ๙ มาใช้ในการประกอบอาชีพและดำรงชีวิต ทำให้เกิดที่มาและแรงบันดาลใจในการทำเกษตรแบบชีววิถีเพื่อการพัฒนาที่ยั่งยืนของข้าพเจ้า พอสรุปได้ดังนี้

๑. จากการทำการเกษตรเชิงเดี่ยวแล้วประสบปัญหา
๒. ความต้องการที่จะน้อมนำพระราชดำริเรื่อง “เศรษฐกิจพอเพียง” ของพระบาทสมเด็จพระเจ้าอยู่หัว รัชกาลที่ ๙ มาใช้กับตนเอง ครอบครัว
๓. ต้องการลดรายจ่ายเพิ่มรายได้ให้แก่ตนเองและครอบครัว
๔. จากการได้รับความรู้เรื่องการทำเกษตรแบบสวนผสม แบบเกษตรอินทรีย์ โดยการสนับสนุน วิทยาลัยเกษตรและเทคโนโลยีจังหวัดนครราชสีมา
๕. จากการเข้าร่วมโครงการชีววิถีเพื่อการพัฒนาอย่างยั่งยืนจาก กฟผ. เมื่อปี พ.ศ. ๒๕๔๘
๖. ต้องการให้ประชาชน เกษตรกร ผู้นำชุมชน เครือข่าย และประชาชนทั่วไป ได้รับความรู้ และนำความรู้ที่เปลี่ยนแนวคิดและวิถีการดำรงชีวิตให้ใช้ชีวิตแบบพอเพียงและอย่างยั่งยืน ตามหลักปรัชญาเศรษฐกิจพอเพียง ของพระบาทสมเด็จพระเจ้าอยู่หัว รัชกาลที่ ๙

### ๓. วัตถุประสงค์

๑. เพื่อต้องการน้อมนำหลักปรัชญาเศรษฐกิจพอเพียงของพระบาทสมเด็จพระเจ้าอยู่หัว รัชกาลที่ ๙ ภายใต้งานเกษตรชีววิถีเพื่อการพัฒนาอย่างยั่งยืน มาดำเนินการอย่างเป็นรูปธรรม
๒. เพื่อต้องการลดรายจ่ายเพิ่มรายได้ให้แก่ตนเองและครอบครัว
๓. เพื่อต้องการทำการเกษตรเพื่ออย่างชีพอย่างปลอดภัย

๔. เพื่อต้องการใส่ใจและรักษาสิ่งแวดล้อม

๕. เพื่อต้องการนำองค์ความรู้ที่ได้ไปขยายผลแก่คนในครอบครัว ประชาชน ชุมชน และเครือข่าย

#### ๔. พื้นที่โครงการ

สถานที่ปฏิบัติงาน บ้านเลขที่ ๑๑๐ หมู่ที่ ๓ บ้านคลองมะค่าหิน ตำบลวังกะทะ อำเภอบางบาล  
จังหวัดนครราชสีมา

ระยะเวลาที่คาดว่าจะดำเนินการ พ.ศ. ๒๕๕๘ - ปัจจุบัน

งบประมาณ ครั้งแรกที่ดำเนินการ ๑๒,๐๐๐ บาท(ที่ได้รับการสนับสนุนจากภาครัฐ)

#### ๕. กลยุทธ์และวิธีการดำเนินงาน

##### กลยุทธ์ในการดำเนินงาน

กลยุทธ์ในการดำเนินงานของข้าพเจ้า ข้าพเจ้าใช้กลยุทธ์ “การพลิกวิกฤตให้เป็นโอกาส” ด้วยการปรับสถานการณ์จากการทำการเกษตรด้วยปลูกพืชเชิงเดี่ยวแล้วประสบปัญหา แล้วหันมาทำการเกษตรแบบสวนผสม ภายใต้โครงการการเกษตรแบบชีววิถีเพื่อการพัฒนาอย่างยั่งยืนแทน พร้อมทั้งได้น้อมนำการทำการเกษตรแบบผสมผสานตามแนวทางทฤษฎีใหม่ของพระบาทสมเด็จพระเจ้าอยู่หัว รัชกาลที่ ๙ มาใช้เพื่อสร้างเสริมให้เกิดความยั่งยืนในการประกอบอาชีพ

##### วิธีการดำเนินงาน

๑. เน้นพัฒนาที่ตัวเองก่อน เริ่มคิดเอง ทำเอง จนในที่สุดสามารถพัฒนาไปในทิศทางที่สามารถพึ่งพาตนเองได้ และจนเป็นผู้กำหนดแบบแผนการผลิตของตนเอง

๒. แผนการผลิต จะปรับเปลี่ยนจากการผลิตพืชเชิงเดี่ยว มาทำการเกษตรแบบสวนผสม หรือเกษตรแบบ

๓. ผสมผสาน โดยคำนึงถึงความต้องการของตลาดภายในประเทศ และความสอดคล้องกับทรัพยากรของพื้นที่นั้นเป็นหลัก

๔. หาความรู้และทางเลือกจากแหล่งต่างๆที่หลากหลาย เพื่อนำมาพัฒนาตนเองอยู่เสมอ และเพื่อนำมาใช้และทำให้เกิดองค์ความรู้ และสามารถนำความรู้นั้นมาใช้ในการทำการเกษตร เช่นจาก การได้รับการอบรมจากวิทยาลัยเกษตรจังหวัดนครราชสีมา, โรงไฟฟ้าสุบกลับชลภาวัฒนา(ลำตะคอง), สำนักงานพัฒนาชุมชน, การเรียนรู้จากศูนย์การศึกษานอกระบบและตามอัธยาศัย(กศน.), องค์การบริหารส่วนตำบลวังกะทะ, การศึกษาดูงานพื้นที่ และความรู้จากสื่อทีวี สิ่งพิมพ์ อินเทอร์เน็ต และจากวารสารต่างๆ เป็นต้น

วิธีการดำเนินงานภายใต้โครงการการเกษตรแบบชีววิถีเพื่อการพัฒนาอย่างยั่งยืนของข้าพเจ้า โดยแบ่งการดำเนินงานออกเป็น ๔ ด้าน ดังนี้

๑. ด้านการเพาะปลูก (แปลงพอออยู่) โดยแบ่งออกได้ดังนี้



๑.๑ การเพาะปลูกพืชไร่ จำนวน ๑๐๐ ไร่ได้แก่ การปลูกอ้อย,การข้าวโพดเลี้ยงสัตว์และการปลูกมันสำปะหลัง

๑.๒ การเพาะปลูกพืชสวน/ไม้ผล จำนวน ๒๐ ไร่ ได้แก่ การปลูกพุทราหมสด,การปลูกแก้วมังกร

๑.๓ การเพาะปลูกพืชผัก(ปลูกหมุนเวียน) จำนวน ๒๐ ไร่ ได้แก่ การปลูกแตงกวา,การปลูกมะเขือเทศสีดา,การปลูกมะเขือเทศราชินีและการปลูกพริกยักษ์

๑.๔ การเพาะปลูกพืชผักสวนครัว บริเวณรอบบ่อน้ำและพื้นที่ว่างรอบบ้าน

๒. ด้านการเลี้ยงสัตว์ ได้แก่ การเลี้ยงไก่พื้นเมือง,ไก่พันธุ์ไข่,ไก่ชน และการเลี้ยงหมูหลุม

๓. ด้านการประมง ได้แก่ การเลี้ยงกบในบ่อพลาสติก,การเลี้ยงปลาในบ่อพลาสติก,การเลี้ยงปลาในบ่อดิน

๔. ด้านสิ่งแวดล้อม ได้แก่ การเลี้ยงไส้เดือน,การทำปุ๋ยหมักชีวภาพ,การทำปุ๋ยแห้ง และการบำบัดน้ำเสีย

**ขั้นตอนการดำเนินงานในแต่ละด้าน (แปลงพอกิน) ขนาด ๑ งาน ถึง ๑ ไร่**

#### ๑. ด้านการประมง

- ขุดบ่อเลี้ยงปลาขนาด กว้าง ๒ เมตร X ยาว ๔ เมตร X ลึก ๑ เมตร
- นำพลาสติกปูให้เต็มพื้นที่บ่อ เก็บขอบบ่อให้สวยงาม
- ปล่อน้ำลงในบ่อให้เต็มบ่อ
- นำมูลวัวแห้งห่อผ้ามุ้งเขียว แซ่ทิ้งไว้ในบ่อ ๗ วัน เพื่อเป็นการสร้างแพลงตอน
- นำจุลินทรีย์ EM เทลงในบ่อประมาณ ๑ ลิตร ทิ้งไว้ประมาณ ๓ วันเพื่อปรับสภาพน้ำ
- นำปลาดุกลงบ่อเลี้ยง จำนวน ๒๐๐ - ๔๐๐ ตัว
- ดูแลให้อาหารจนเจริญเติบโต ประมาณ ๓ เดือน สามารถบริโภคได้

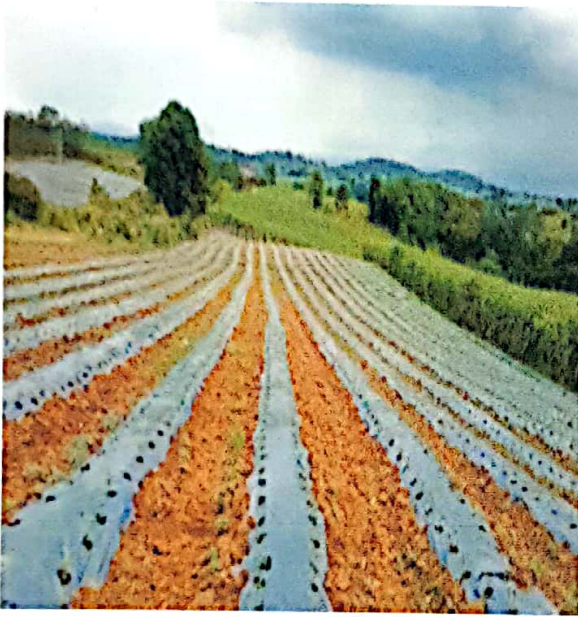


ภาพบ่อเลี้ยงปลาดุก และการปลูกพืชผักสวนครัว

ภาพบ่อเลี้ยงปลาดุก และการปลูกพืชผักสวนครัว ปี พ.ศ. ๒๕๕๙

## ๒. ด้านการเพาะปลูก

- นำพืชผักสวนครัว ปลูกรอบๆบ่อ หรือแบ่งแปลงให้เป็นสัดส่วน
- นำแปลงผักเศรษฐกิจที่ชอบ ลงในแปลง
- นำน้ำในบ่อปลาไปรดในแปลงพืชผัก
- ผสมจุลินทรีย์ EM รดแปลงผัก ทุก ๕ - ๗ วัน
- หมักสารไล่แมลงฉีดพ่นทุก ๕ - ๗ วัน
- ดูแลรักษาจนพืชเจริญเติบโต



## ๓. ด้านปศุสัตว์ ได้แก่ การเลี้ยงไก่ไข่ ไก่พื้นเมือง หมูหลุม เป็นต้น

- สร้างคอกสัตว์ เพื่อ กันแดด กันฝน กันลม
- นำแกลบเทลงพื้นคอกสัตว์ให้ทั่ว
- นำจุลินทรีย์ EM ผสมน้ำรดให้ทั่วพื้นที่คอกสัตว์
- นำจุลินทรีย์ EM ผสมน้ำให้สัตว์กิน
- ดูแลจนสัตว์เจริญเติบโต



#### ๔. ด้านสิ่งแวดล้อม

- นำจุลินทรีย์ EM ทำปุ๋ยหมัก
- นำจุลินทรีย์ EM ทำปุ๋ยน้ำ
- นำจุลินทรีย์ EM บำบัดน้ำเสียในบ่อปลา
- นำจุลินทรีย์ EM ลดกลิ่นเหม็นในคอกสัตว์

#### การขยายเชื้อ จุลินทรีย์ EM

##### ๑. วัสดุ อุปกรณ์

- น้ำ
- กากน้ำตาล
- จุลินทรีย์ EM
- ขวดพลาสติกขนาด ๑๐๐๐ ซีซี

##### ๒. วิธีการ

- บรรจุน้ำลงในขวด จำนวน ๘๐๐ ซีซี
- เทกากน้ำตาลลงในขวด จำนวน ๒๐ ซีซี
- เขย่าขวดเพื่อให้ส่วนผสมเข้ากัน
- เทจุลินทรีย์ EM จำนวน ๒๐ ซีซี ลงในขวด
- ปิดฝาขวดทิ้งไว้ เป็นระยะเวลา ๕ - ๗ วัน
- เปิดฝาขวดแล้ว แล้วปิดฝาขวดกลับคืนทุกวัน จนครบ ๗ วัน เพื่อไม่ให้ขวดบวมจากแก๊สในการหมัก

เมื่อครบ ๗ วันแล้วสามารถนำ EM ไปใช้ประโยชน์ได้ตามต้องการ

เพื่อให้เป็นการการเกษตรแบบชีววิถีเพื่อการพัฒนาอย่างยั่งยืน ข้าพเจ้าได้คิดค้นนวัตกรรมโดยการนำภูมิปัญญาท้องถิ่นมาประยุกต์ใช้ ดังนี้

๑. การทำสารไล่แมลง ประกอบด้วย ประกอบด้วย ข่าแก่, ตะไคร้หอม, สะเดา, กากน้ำตาล, EM, อย่างละ ๑ กิโลกรัม และยาฉุน ๑/๒ กิโลกรัม
๒. การหมักปลาจากเชื้อจุลินทรีย์ EM เพื่อผลิตเป็นปุ๋ยน้ำ
๓. การผสมสาร EM ตามระบบน้ำหยดเพื่อผสมฉีดให้ปุ๋ยพืชทางใบ เช่น ผัก อ้อย ข้าวโพด ผสมน้ำให้ปุ๋ยทางดินด้วยระบบน้ำหยด ในปริมาณ ๑:๕๐๐ ลิตร ต่อน้ำ ๑: ๑,๐๐๐ ลิตร
๔. การใช้ EM ในการเตรียมแปลงเพาะปลูก ในอัตรา ๑:๒,๐๐๐ ลิตร ฉีดลงในแปลงไถตะ ไถแปร
๕. การใช้ EM หมักนมวัวสด เพื่อใช้ในสวนทุพรานมสด และพืชชนิดอื่นๆ



การถ่ายทอดความรู้ให้แก่กลุ่มวิวัฒน์พลเมือง ค่ายฝึกการรบพิเศษ(หนองตะกุง)



การถ่ายทอดความรู้ การทำจุลินทรีย์ EM โครงการจังหวัดเคลื่อนที่ ต.วังกระแจะ อ.ปากช่อง

#### การเผยแพร่ สร้างเครือข่าย ขยายผลสู่ชุมชน

๑. โครงการส่งเสริมการขับเคลื่อนการพัฒนาตามหลักปรัชญาของเศรษฐกิจพอเพียง : กิจกรรมให้การศึกษาร่วมกันและจัดเวทีประชาคมทำแผนชุมชน หัวข้อ หลักปรัชญาเศรษฐกิจพอเพียง หน่วยงาน สำนักงานพัฒนาชุมชนอำเภอปากช่อง

๒. โครงการบ้านพอเพียงตามหลักปรัชญาของเศรษฐกิจพอเพียง : กิจกรรม การสาธิตการทำปุ๋ยน้ำ และการทำปุ๋ยหมักชีวภาพ หน่วยงาน กศน. อำเภอปากช่อง

๓. โครงการสัมมนา : กิจกรรม เป็นที่วิทยากรระดับอำเภอในการอบรมให้ความรู้เกี่ยวกับสัมมนา ให้แก่ระดับตำบล หน่วยงาน สำนักงานพัฒนาชุมชนอำเภอปากช่อง ร่วมกับองค์การบริหารส่วนตำบลวังกระแจะ

๔. โครงการ การน้อมนำหลักปรัชญาเศรษฐกิจพอเพียงไปสู่การปฏิบัติจนเป็นวิถีชีวิต "way Of Life" : กิจกรรม เป็นหัวหน้าที่วิทยากรระดับอำเภอปากช่อง ในการให้ความรู้และถ่ายทอดความรู้สู่ระดับตำบลและหมู่บ้านเพื่อนำความรู้เกี่ยวกับหลักปรัชญาเศรษฐกิจพอเพียงไปสู่การปฏิบัติจนเป็นวิถีชีวิต

### เกียรติคุณ/รางวัลที่ได้รับ

๑. รางวัล ครอบครัวร่วมเย็นจังหวัดนครราชสีมา ประจำปี ๒๕๕๗ หน่วยงาน สำนักงานพัฒนาสังคมและความมั่นคงของมนุษย์จังหวัดนครราชสีมา
๒. รางวัล ประชาชนชาวบ้านดีเด่น ประจำปี ๒๕๕๘ หน่วยงาน ศูนย์การศึกษาครอบครัวและระบบและการศึกษาตามอัธยาศัยจังหวัดนครราชสีมา
๓. รางวัล รองชนะเลิศ อันดับ ๒ โครงการชีวิตวิถีเพื่อการพัฒนาอย่างยั่งยืน ประเภทบุคคล ระดับภาคภาคตะวันออกเฉียงเหนือ

### การพัฒนาความรู้ความสามารถด้านอาชีพ

1. ศึกษาหาความรู้เพิ่มเติม เข้ารับการศึกษาระดับปริญญาตรี คณะนิติศาสตร์ สาขารัฐประศาสนศาสตร์ วิทยาลัยนครราชสีมา
2. จัดทำองค์ความรู้เป็นลายลักษณ์อักษรและนำไปเผยแพร่ให้ประชาชนในหมู่บ้าน/ตำบล/อำเภอ
3. มีครัวเรือนสัมมาชีพมาเรียนรู้ด้านการเกษตรผสมผสาน/การปลูกผักน้ำหยด/การทำปุ๋ยชีวภาพ และนำความรู้ที่ได้ไปปฏิบัติจริงชัดเจนทั้งในหมู่บ้าน ในตำบลและอำเภอ

### การเป็นครอบครัววิถีพอเพียง

1. การลดรายจ่าย โดยการปลูกพืชเลี้ยงสัตว์ไว้รับประทานในครัวเรือน
2. มีรายได้เสริมจากการทำเกษตรผสมผสาน และร่วมกันจัดตั้งกลุ่มอาชีพในหมู่บ้าน ได้แก่ กลุ่มปลูกผักน้ำหยด
3. มีการออกมกับกลุ่มต่างๆในชุมชน เช่น กลุ่มออมทรัพย์เพื่อการผลิต และกองทุนหมู่บ้าน
4. ศึกษาเรียนรู้เพิ่มเติมเกี่ยวกับภูมิปัญญาการประกอบอาชีพ โดยการแลกเปลี่ยนประสบการณ์กับผู้นำสัมมาชีพชุมชนในหมู่บ้านและตำบล
5. รณรงค์ให้ปลูกต้นไม้ในพื้นที่ของชุมชนเพื่อเป็นอนุรักษ์ทรัพยากรธรรมชาติ นำครัวเรือนสัมมาชีพชุมชนในหมู่บ้านและตำบลศึกษาดูงานโครงการธนาคารต้นไม้
6. เป็นแกนนำในการรับบริจาคช่วยเหลือให้ความช่วยเหลือผู้ยากไร้ และผู้ด้อยโอกาสในชุมชนและตำบล เช่น การสร้างบ้านในครัวเรือนยากจน ซ่อมแซมบ้านในผู้พิการ และสร้างส้วมในผู้สูงอายุ



### ด้านการบริหารงาน

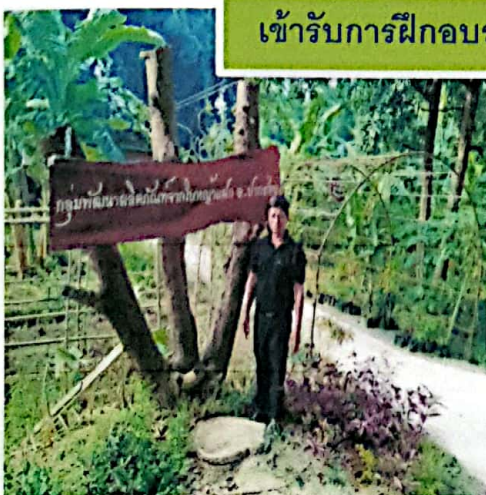
### แผนงาน/โครงการ/การปฏิบัติตามแผน

1. ร่วมกับพัฒนาการจัดทำแผนปฏิบัติงานในการส่งเสริมอาชีพแก่ครัวเรือนสัมมาชีพและกลุ่มอาชีพ
2. มีการดำเนินการตามแผน โดยการจัดเวทีประชาคมศึกษา/ค้นหาปัญหาของหมู่บ้าน วิเคราะห์สภาพปัญหา และร่วมกันหาแนวทางแก้ไข ด้วยการจัดตั้งกลุ่มอาชีพ กลุ่มปลูกผักน้ำหยด
3. มีการติดตามผลการดำเนินงานของกลุ่มอาชีพให้มีกิจกรรมต่อเนื่อง เพื่อให้สมาชิกมีรายได้เพิ่มขึ้น

### การสร้างทีมงาน

1. คัดเลือกทีมวิทยากร จำนวน 4 คน ร่วมเป็นทีมวิทยากรสัมมาชีพชุมชนของหมู่บ้าน จัดกิจกรรมแลกเปลี่ยนเรียนรู้อาชีพร่วมกับวิทยากรสัมมาชีพชุมชนในหมู่บ้านอื่นๆ ร่วมกันจัดตั้งเครือข่ายหมู่บ้านสัมมาชีพชุมชนตำบลวังกะทะ
2. ทีมวิทยากรสัมมาชีพร่วมกันฝึกอบรมให้ความรู้แก่ครัวเรือนสัมมาชีพได้ และสามารถตั้งกลุ่มอาชีพได้

### การพัฒนาความรู้ความสามารถด้านอาชีพ



เข้ารับการศึกษาหาความรู้ใหม่ๆ เพิ่มเติม

